

Kurt Sørensen ApS
Slangerupvej 31
3540 Lyngø

Screeningsafgørelse om ikke-miljøvurderingspligt

Forlænget drift af komposteringsanlæg, Uggeløse Skovvej 9, matrikel nr. 8a Uggeløse By, Uggeløse

DGE har på vegne af ejer Kurt Sørensen ApS søgt tilladelse til at forlænge driften af komposteringspladsen på Uggeløse Skovvej 9, 3450 Lyngø frem til den 31. december 2025.

Allerød Kommune har vurderet, at anlægget er omfattet af miljøvurderingslovens bilag 2, og der skal derfor gennemføres en VVM-screening af anlægget.

Der meddeles samtidig en fornyet og forlænget miljøgodkendelse til komposteringsanlægget, som fastsætter nærmere vilkår for driften.

Lovgrundlag

Ansøgningen er behandlet efter miljøvurderingslovens bilag 2:

Punkt 11 b)

Anlæg til bortskaffelse af affald (projekter, som ikke er omfattet af bilag 1)

Afgørelse

Allerød Kommune har på baggrund af den indsendte VVM-ansøgning gennemført screeningen efter kriterierne i miljøvurderingslovens bilag 6. Ansøgningen er behandlet af Forvaltningen efter bemyndigelse fra det politiske udvalg.

Kommunen har vurderet, at en videreførelse af det eksisterende komposteringsanlæg ikke vil medføre væsentlige miljøpåvirkninger og dermed ikke forudsætter udarbejdelse af en miljøkonsekvensrapport.

Kommunens afgørelse hviler på de oplysninger, der er indsendt i forbindelse med ansøgningen og på erfaringerne med den hidtidige drift. De er nærmere beskrevet i nedenstående afsnit om projektet og i ansøgningen fra DGE af 6. marts 2020, der er vedlagt som bilag.

Hvis indretning eller drift af komposteringspladsen ændres i forhold til det beskrevne, vil der skulle indsendes en ny VVM ansøgning.

Afgørelsen offentliggøres på Allerød Kommunes hjemmeside.

Afgørelsen kan påklages op til 4 uger efter offentliggørelsen. Der henvises til klagevejledning på side 7.

Allerød Kommune

Forvaltningen Plan og Byg

Bjarkesvej 2
3450 Allerød
Tlf: 48 100 100
kommunen@alleroed.dk
www.alleroed.dk

Åbningstider:
Mandag og torsdag 12-15

Sagsnr.: 20/12291

Dato: 18. december 2020

Sagsbehandler:
Lene Christiansen
lech@alleroed.dk



Det ansøgte projekt

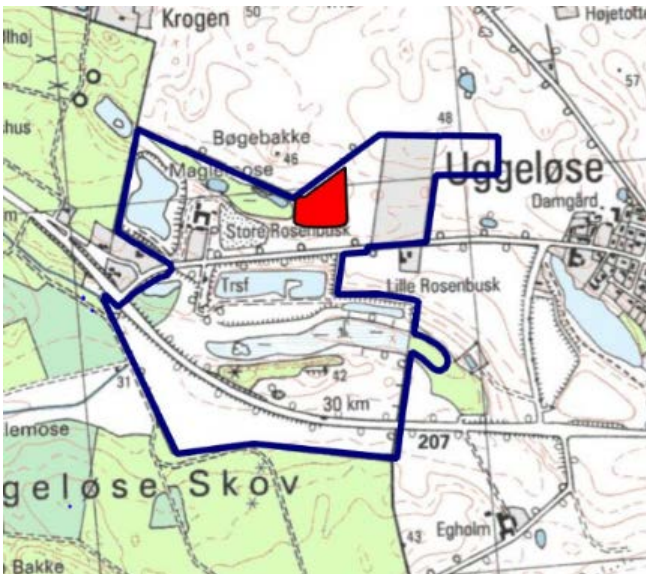
Komposteringsanlægget ligger på en eksisterende plads på 14.000 m² på ejendommen Store Rosenbusk, Uggeløse Skovvej 9, 3540 Lyngby, hvor ansøger siden 1996 har haft miljøgodkendelse til kompostering af uforurenet have- og parkaffald.

Anlægget har tilladelse til at modtage og behandle op til 15.000 tons have- og parkaffald årligt. En del af affaldet kommer fra Store Rosenbusk Grusgrav, når der ryddes træer og buske, inden der graves råstoffer på arealet. Herudover anvendes komposteringspladsen til håndtering af have- og parkaffald, der modtages og indvejes på Bregnebjerggård Grusgrav, som ligger syd for Slangstrupvej ca. 4 kilometer øst for Store Rosenbusk. De seneste år har der ikke været så stor en aktivitet. I perioden 2018 – 2020 har produktionen været på omkring 330 tons pr. år

Ansøger vurderer, at der fortsat vil være behov for disse aktiviteter i perioden 2021 - 2025, hvorfor tilladelserne til komposteringspladsen ønskes forlænget. Det anføres at have en miljømæssig fordel, at have- og parkaffaldet fra grusgravens arealer fortsat kan håndteres lokalt i området frem for at skulle transporteres over større afstande til andet behandlingsanlæg.

Hvis der mod de nuværende forventninger skulle opstå behov for at udgrave råstofferne på området, hvor komposteringspladsen er beliggende, inden 2025, vil pladsen blive afviklet, så der kan indvindes råstoffer på arealet.

I forbindelse med komposteringsanlægget er der tidligere etableret et cirka 100 m³ stort opsamlingsbassin for overfladevand ca. 25 m vest for komposteringspladsen. Vandet herfra anvendes til støvbekæmpelse og til vanding af kompostmilerne som en del af komposteringsprocessen.



Placering af komposteringsanlægget (rød signatur) i råstof graveområdet (blå streg)

Tidligere VVM screeningsafgørelse

I 2015 blev der gennemført en VVM-screening af anlægget, som dengang skulle være i drift frem til den 31. december 2020.

Kommunen vurderede, at komposteringsanlægget ikke ville påvirke miljøet væsentligt og afgjorde, at anlægget ikke var VVM-pligtigt.



Komposteringspladsen ønskes nu videreført uændret frem til den 31. december 2025. Ansøger oplyser, at en fortsat drift ikke vil medføre en øget påvirkning af miljøet.

Anlæggets placering - området

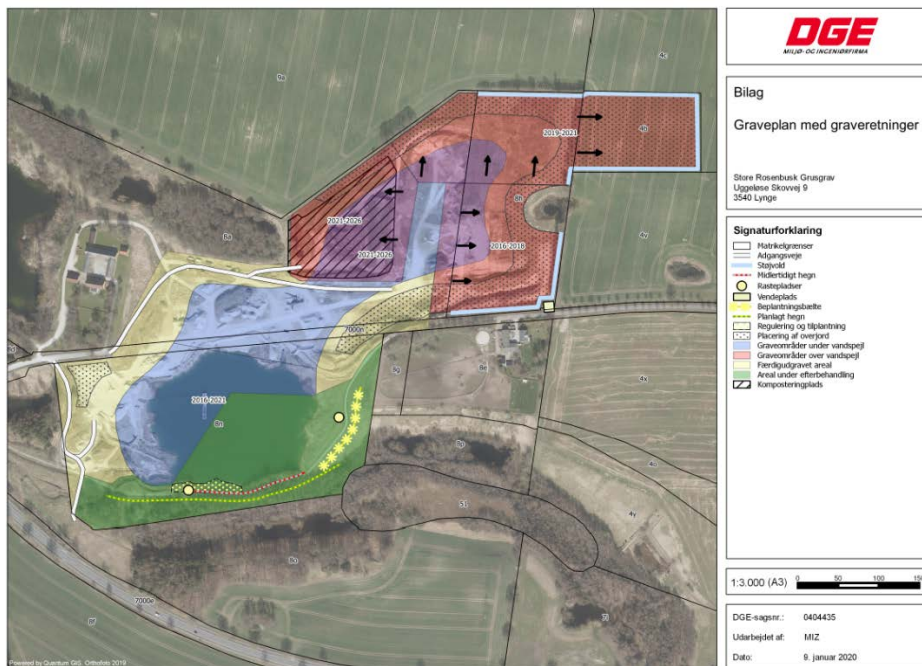
Komposteringsanlægget er beliggende på en del af matr. nr. 8a Uggeløse by, Uggeløse Skovvej 9, 3540 Lyngby.

Arealet er en del af råstofområde E2 i Region Hovedstadens Råstofplan 2012. Arealet er omfattet af en tilladelse af 7. september 2016 til indvinding af råstoffer frem til 7. september 2026. Der er gravet råstoffer på arealerne syd og øst for komposteringsanlægget. Ejer forventer at afgrave 6-7 meter under komposteringspladsen efter 2025. I henhold til regionens råstofindvindingstilladelse skal efterbehandlingen af arealet være afsluttet senest den 7. september 2027.

Komposteringsanlægget er beliggende i landzone og er omfattet af lokalplan 352 "Natur- og grusgravsomsråde vest for Uggeløse, Allerød Kommune", delområde 6. Det er lokalplanens formål at sikre, at området efter endt grusgravning og deponering efterbehandles, så der skabes et sammenhængende natur- og fritidsområde i overensstemmelse med lokalplanens kortbilag 3.

De nærmeste beboelser ligger ca. 200 meter mod øst, ca. 400 meter mod vest og cirka 450 meter mod nord.

Der er ikke registreret jordforureninger (V1 eller V2) i det område, der er berørt af komposteringspladsen.



Oversigtskort. Kompostpladsen er beliggende i det skraverede område.

Allerød Kommunes vurdering

Ved screening af projektet har kommunen lagt vægt på følgende miljøpåvirkninger:

- Jord og grundvand
- Støj
- Vandmiljø og § 3 beskyttet natur
- Natura 2000-områder
- Kumulative effekter



Jord og grundvand

Arealet, hvor kompostpladsen er beliggende, er registreret som et Område med særlig drikkevandsinteresser (OSD) og nitratfølsomt indvindingsområde (NFI). Der er ikke boringsnære beskyttelsesområder (BNBO) i området.

Af hensyn til drikkevandsinteresserne er det vigtigt, at der ikke udledes eller spildes miljøskadelige stoffer fra anlægget, som kan sive ned gennem jorden og forurene grundvandet.

Komposteringspladsen er opbygget af ca. 70 cm knust tegl og ca. 10 cm knust beton, med et fald mod et opsamlingsbassin. Under komposteringspladsen ligger et lerlag på 2 til 3 meter.

Overfladevandet fra komposteringsanlægget opsamles i et tæt bassin, og anvendes til støvbekæmpelse og som en del af komposteringsprocessen.

Hvis store nedbørsmængder medfører, at opsamlingsbassinet bliver fyldt, skal overskydende overfladevand i henhold til miljøgodkendelsen køres med tankvogn til renseanlæg efter anvisning fra Allerød Kommune.

I miljøgodkendelsen stilles der vilkår om, at arealer til oplagring af råvarer, kompostering og efterlagring være etableret med tæt belægning, som kan modstå påvirkningerne fra køretøjer og redskaber. Alternativt til en tæt belægning kan anvendes en membran. Arealerne skal indrettes med tilstrækkeligt fald, således at overfladevand fra arealerne samt perkolat fra affaldet bliver ledt til en tæt opsamlingsbeholder eller bassin.

Der foregår ikke vask eller service på komposteringspladsen. Der er opstillet to brændstofftanke på pladsen, en 1.500 liter og en 2.500 liter. Tankning af mobile maskiner, der anvendes i forbindelse med drift af såvel grusgrav som komposteringsplads, sker på pladsen. Tankning af ikke mobile maskiner (f.eks. sorteranlæg) sker ved, at tanken flyttes til anlægget i grusgraven og flyttes retur til komposteringspladsen efter tankning. Tankning af maskiner sker på komposteringspladsen for at minimere risikoen for miljøet, da pladsen (i modsætning til grusgraven) er beliggende ca. 5 meter over grusgravens bund, og desuden er indrettet med tæt belægning og fald mod opsamlingsbassin. Tankningsprocedure for grusgravens materiel sker efter aftale med Region Hovedstaden. Der anvendes to tanke med et minimum af indhold af sikkerheds- og miljøhensyn.

Der tankes ca. 50 gange pr. år på pladsen inkl. tankning af grusgravens maskiner.

I miljøgodkendelsen stilles vilkår om, at overjordiske tanke til fyringsolie og motorbrændstof sikres mod påkørsel. Påfyldningsstudse og aftapningshaner (aftapningsanordninger) for olieprodukter, herunder motorbrændstof, skal placeres inden for konturen af en tæt belægning med kontrolleret afledning af afløbsvandet. Alternativt skal eventuelt spild opsamles i en tæt spildbakke eller grube. Udendørs spildbakker eller gruber skal tømmes, således at regnvand i bunden maksimalt udgør 10 % af spildbakkens eller grubens volumen.

Endvidere stilles vilkår om en god vedligeholdelsesstandard og kontrol af pladsen og overvågning af vandet i opsamlingsbassinet for miljøfremmede stoffer og pesticider. Vandprøver skal mindst en gang årligt analyseres af et akkrediteret laboratorium. Af miljøgodkendelsen fremgår det, at de sidste 4 års prøver alle ligger under de fastsatte overvågningsværdier.

Når komposteringen stopper, senest den 31. december 2025, vil der blive afgravet 6-7 meter under komposteringspladsen.



Kommunen vurderer på denne baggrund, at en fortsat drift af komposteringsanlægget ikke vil medføre væsentlige påvirkninger af jord eller grundvand.

Støj

Støj kan komme fra tilkørsel af have- og parkaffald og bortkørsel af færdig kompost samt aktiviteter på pladsen.

Trafikken omfatter med den nuværende aktivitet på 330 tons/år under 150 biler/år. Ved udnyttelse af den fulde kapacitet på 15.000 tons/år skønnes trafikken at ville blive 2.000 biler/år svarende til 8 biler pr. arbejdsdag med 250 arbejdsdage om året.

Kørsel til og fra pladsen sker ad vejmyndighedens godkendte overkørsel til Uggeløse Skovvej med adgang til den overordnede Slingerupvej.

Neddelingen af have- og parkaffaldet foregår på eget anlæg. I sommerhalvåret vil det foregå hver 4. uge og i vinterhalvåret hver 8. uge ved fuld drift, ca. af 1 dags varighed. Til sortering og sigtning anvendes indlejet materiel ca. 1 dag/måned.

Komposteringspladsen er på tre af siderne omkranset af 2 til 3 meter høje volde, der skærmer omgivelserne i forhold til støj og visuelle gener fra anlægget.

I miljøgodkendelse stilles vilkår om, at virksomhedens samlede støjbidrag i intet punkt uden for virksomhedens skel må overskride Miljøstyrelsens vejledende grænseværdier svarende til områdetype 3 (områder for blandet bolig- og erhvervsbebyggelse, der også anvendes for spredt bebyggelse i det åbne land) ¹.

På denne baggrund vurderes anlægget ikke at give væsentlige støjgener i omgivelserne.

Vandmiljø og § 3 beskyttet natur

Nærmeste større beskyttede naturområde er en mose/sø, der ligger cirka 50 meter vest for komposteringspladsen.

Mellem dette område og opsamlingsbassinet er der en vold, som forhindrer, at overfladevand fra opsamlingsbassinet kommer ud i det naturbeskyttede område. Hvis opsamlingsbassinet bliver fyldt, skal overskydende overfladevand i henhold til miljøgodkendelsen køres med tankvogn til renseanlæg efter anvisning fra Allerød Kommune

Selve opsamlingsbassinet, der er omkring 200 m² stort, er også registreret som en § 3 beskyttet sø.

Det vurderes ikke, at en forlænget drift af komposteringspladsen vil medføre øgede påvirkninger af de naturbeskyttede områder.

Natura 2000-områder

Nærmeste Natura 2000 område: "Øvre Mølleådal, Furesø og Frederiksdal Skov" er beliggende knapt 1,5 km syd for komposteringspladsen. Området består af habitatområde 123 og fuglebeskyttelsesområde 109.

Da overfladevand fra komposteringspladsen recirkuleres og ikke afledes til Mølleåsystemet, vil Natura 2000 området ikke blive påvirket af aktiviteterne på pladsen.

¹ Miljøstyrelsens vejledning nr. 5 / 1984 "Ekstern støj fra virksomheder"



Der er ikke registreret forekomster af dyre- eller plantearter opført på Bilag IV i EU's habitatdirektiv på komposteringspladsen.

Da den fortsatte drift af komposteringspladsen ikke vurderes at påvirke Natura 2000-områder eller bilag IV-arter i området, skal der ikke foretages en konsekvensvurdering.

Kumulative effekter

Anlægget er beliggende i en aktiv grusgrav, hvor aktiviteterne er reguleret af en lang række vilkår i råstofindvindingstilladelsen fra Region Hovedstaden fra 2016. I forbindelse med tilladelsen har regionen foretaget en VVM screening og fastslået, at råstofindvindingen på baggrund af sin art, dimension og placering ikke er VVM-pligtig.

Aktiviteterne i grusgraven og på komposteringspladsen vil tilsammen have en kumulativ effekt i forhold til støj, støv og trafik. Komposteringsanlæggets bidrag hertil vurderes af være af mindre betydning, og den kumulative effekt vurderes ikke at resultere i væsentlig indvirkninger på miljøet.

Konklusion

På baggrund af den gennemførte VVM-screening har Allerød Kommune vurderet, at en fortsat drift af komposteringsanlægget frem til 31/12 2025 ikke vil medføre væsentlige miljøpåvirkninger. Projektet er dermed ikke omfattet af VVM-pligt og kan gennemføres uden udarbejdelse af miljøkonsekvensrapport.

Andre tilladelser

Med denne afgørelse er der ikke taget stilling til øvrige nødvendige tilladelser til den fortsatte drift af komposteringsanlægget.

Bilag

Ansøgning om VVM-screening af 6. marts 2020.



Klagevejledning

Forhold der kan påklages

Afgørelsen kan, for så vidt angår retlige spørgsmål, påklages til Miljø- og Fødevareklagenævnet.

Klagefrist

Klagefristen er 4 uger efter, at afgørelsen er meddelt. Er afgørelsen offentligt bekendtgjort, regnes klagefristen fra bekendtgørelsen.

Hvem kan klage

Klageberettiget er: Miljø- og fødevareministeren, enhver med retlig interesse i sagens udfald og landsdækkende foreninger og organisationer, der som formål har beskyttelsen af natur og miljø eller varetagelsen af væsentlige brugerinteresser inden for arealanvendelsen og har vedtægter eller love, som dokumenterer deres formål, og som repræsenterer mindst 100 medlemmer.

Indsendelse af klage

En klage til Miljø- og Fødevareklagenævnet skal indsendes via klageportalen, som der er et link til på forsiden af <https://naevneneshus.dk/>. Du kan også finde klageportalen via <https://www.borger.dk/> eller <https://virk.dk>

Du logger på klageportalen med NemID. Klagen sendes gennem klageportalen til Allerød Kommune. Hvis kommunen fastholder afgørelsen, sendes klagen videre til behandling i nævnet. Du får besked om videresendelsen.

Miljø- og Fødevareklagenævnet afviser din klage, hvis du sender den uden om klageportalen, hvis der ikke er særlige grunde til det. Hvis du ønsker at blive fritaget for at bruge klageportalen, skal du sende en begrundet anmodning til Miljø- og Fødevareklagenævnet: mfn@naevneneshus.dk Hvis du er fritaget for at bruge Digital Post af din kommune, bedes du oplyse dette i din anmodning.

Du kan se mere om klageportalen på:

<https://naevneneshus.dk/start-din-klage/miljoe-og-foedevareklagenaevnet>

Gebyr

Privatpersoner skal betale et gebyr på 900 kr. Virksomheder og organisationer skal betale 1.800 kr. Du betaler gebyret med betalingskort i klageportalen. Gebyret bliver tilbagebetalt, hvis klagen bliver afvist fordi klagefristen er overskredet, klager ikke er klageberettiget eller Miljø- og Fødevareklagenævnet ikke har kompetence til at behandle klagen. Gebyret tilbagebetales også, hvis klager får helt eller delvist medhold i klagen.

Du kan se mere om klageregler og finde vejledning på:

<https://naevneneshus.dk/start-din-klage/miljoe-og-foedevareklagenaevnet/vejledning/>

Domstolsprøvelse

Ønskes afgørelsen indbragt for domstolene, skal dette ske inden 6 måneder fra datoen for modtagelsen af afgørelsen.



Ansøgningsskema¹

Nedenstående skema angiver de oplysninger, som skal indgives til myndighederne ved ansøgning af projekter, der er omfattet af miljøvurderingslovens² bilag 2, jf. lovens § 21. Bygherren skal, hvor det er relevant for ansøgningen om det konkrete projekt, tage hensyn til kriterierne i lovens bilag 6, når skemaet udfyldes. Såfremt der allerede foreligger oplysninger om de indvirkninger, projektet kan forventes at få på miljøet, medsendes disse oplysninger. Skemaet finder ikke anvendelse for sager, der behandles af Naturstyrelsen og Energistyrelsen. Skemaets oplysningskrav er vejledende og fastsat under hensyntagen til kriterierne i lovens bilag 5.

Basisoplysninger	Tekst		
Projektbeskrivelse (kan vedlægges)	Se ansøgning af 15. januar 2020		
Navn, adresse, telefonnr. og e-mail på bygherre	Kurt Sørensen ApS, Slangerupvej 31, 3540 Lyngø, Tlf.: 48 18 80 01 e-mail: annette@bregnebjerggaard.dk		
Navn, adresse, telefonnr. og e-mail på kontaktperson	DGE miljø- og Ingeniørfirma v. Michael Zimmermann Tlf.: 61 55 07 43 e-mail: miz@dge.dk		
Projektets adresse, matr. nr. og ejerlav. For havbrug angives anlæggets geografiske placering angivet ved koordinater for havbrugets 4 hjørneafmærkninger i bredde/længde (WGS-84 datum).	Uggeløse Skovvej 9, 3540 Lyngø Matr. nr. 8a, Uggeløse By, Uggeløse		
Projektet berører følgende kommune eller kommuner (omfatter såvel den eller de kommuner, som projektet er placeret i, som den eller de kommuner, hvis miljø kan tænkes påvirket af projektet)	Allerød Kommune		
Oversigtskort i målestok eks. 1:50.000 – Målestok angives. For havbrug angives anlæggets placering på et søkort.	Oversigtskort 1:25.000 vedlagt		
Kortbilag i målestok 1:10.000 eller 1:5.000 med indtegnning af anlægget og projektet (vedlægges dog ikke for strækningsanlæg).	Målestok angives: 1:3.000 vedlagt		
Forholdet til VVM reglerne	Ja	Nej	
Er projektet opført på bilag 1 til lov om miljøvurdering af planer og programmer og konkrete projekter (VVM).		X	Hvis ja, er der obligatorisk VVM-pligtigt. Angiv punktet på bilag 1:

¹ Jf. bilag 1 i bek. nr. 121 af 04/02/2019 om samordning af miljøvurderinger og digital selvbetjening m.v. for planer, programmer og konkrete projekter omfattet af lov om miljøvurdering af planer og programmer og af konkrete projekter (VVM)

² Lovbek. nr. 1225 af 25. oktober 2018 om miljøvurdering af planer og programmer og af konkrete projekter (VVM)

Er projektet opført på bilag 2 til lov om miljøvurdering af planer og programmer og af konkrete projekter (VVM).	X	Hvis ja, angiv punktet på bilag 2: 11b
Projektets karakteristika	Tekst	
1. Hvis bygherren ikke er ejer af de arealer, som projektet omfatter angives navn og adresse på de eller den pågældende ejer, matr. nr. og ejerlav	Ikke relevant	
2. Arealanvendelse efter projektets realisering. Det fremtidige samlede bebyggede areal i m ² Det fremtidige samlede befæstede areal i m ² Nye arealer, som befæstes ved projektet i m ²	0 m ² bebygget 14.000 m ² befæstet plads 0 m ² nye arealer	
3. Projektets areal og volumenmæssige udformning Er der behov for grundvandssænkning i forbindelse med projektet og i givet fald hvor meget i m Projektets samlede grundareal angivet i ha eller m ² Projektets bebyggede areal i m ² Projektets nye befæstede areal i m ² Projektets samlede bygningsmasse i m ³ Projektets maksimale bygningshøjde i m Beskrivelse af omfanget af eventuelle nedrivningsarbejder i forbindelse med projektet	Nej 14.000 m ² 0 0 0 0 0	
4. Projektets behov for råstoffer i anlægsperioden Råstofforbrug i anlægsperioden på type og mængde: Vandmængde i anlægsperioden Affaldstype og mængder i anlægsperioden Spildevand til renseanlæg i anlægsperioden Spildevand med direkte udledning til vandløb, søer, hav i anlægsperioden Håndtering af regnvand i anlægsperioden Anlægsperioden angivet som mm/åå – mm/åå	Ikke relevant, da det er et eksisterende anlæg.	
5. Projektets kapacitet for så vidt angår flow ind og ud samt angivelse af placering og opbevaring på kortbilag af råstoffet/produktet i driftsfasen: Råstoffer – type og mængde i driftsfasen Mellemprodukter – type og mængde i driftsfasen Færdigvarer – type og mængde i driftsfasen Vandmængde i driftsfasen	Der må modtages op til 15.000 tons have-/parkaffald årligt. Efter neddeling/kompostering bortskaffes produktet til jordforbedring. Ved kompostering anvendes opsamlet overfladevand til vanding af miler.	

<p>6. Affaldstype og årlige mængder, som følge af projektet i driftsfasen:</p> <p>Farligt affald:</p> <p>Andet affald:</p> <p>Spildevand til renselanlæg:</p> <p>Spildevand med direkte udledning til vandløb, sø, hav:</p> <p>Håndtering af regnvand:</p>	<p>Der er produceres ikke affald.</p> <p>Regnvand opsamles i opsamlingsbassin og anvendes til befugtning af veje og kompostmiler. Ved overskud af regnvand bortskaffes dette.</p>		
	Ja	Nej	Tekst
7. Forudsætter projektet etablering af selvstændig vandforsyning?		X	
8. Er projektet eller dele af projektet omfattet af standardvilkår eller en branchebekendtgørelse?	X		<p>Hvis »ja« angiv hvilke. Hvis »nej« gå til punkt 10 BEK 1537 9-12-2019 om Standardvilkår.</p>
9. Vil projektet kunne overholde alle de angivne standardvilkår eller krav i branchebekendtgørelsen?	X		<p>Hvis »nej« angives og begrundes hvilke vilkår, der ikke vil kunne overholdes.</p>
10. Er projektet eller dele af projektet omfattet af BREF-dokumenter?		X	<p>Hvis »ja« angiv hvilke. Hvis »nej« gå til pkt. 12.</p>
11. Vil projektet kunne overholde de angivne BREF-dokumenter?	X		<p>Hvis »nej« angives og begrundes hvilke BREF-dokumenter, der ikke vil kunne overholdes.</p>
12. Er projektet eller dele af projektet omfattet af BAT-konklusioner?		X	<p>Hvis »ja« angiv hvilke. Hvis »nej« gå til punkt 14.</p>
13. Vil projektet kunne overholde de angivne BAT-konklusioner?	X		<p>Hvis »nej« angives og begrundes hvilke BAT-konklusioner, der ikke vil kunne overholdes.</p>
14. Er projektet omfattet af en eller flere af Miljøstyrelsens vejledninger eller bekendtgørelser om støj eller eventuelt lokalt fastsatte støjgrænser?	X		<p>Hvis »ja« angives navn og nr. på den eller de pågældende vejledninger eller bekendtgørelser.</p> <p>Hvis »nej« gå til pkt. 17.</p> <p>I den gældende miljøgodkendelse er der fastsat vilkår om støj fra virksomheden.</p>
15. Vil anlægsarbejdet kunne overholde de eventuelt lokalt fastsatte vejledende grænseværdier for støj og vibrationer?	X		<p>Hvis »nej« angives overskridelsens omfang og</p>

			begrundelse for overskridelsen
16. Vil det samlede projekt, når anlægsarbejdet er udført, kunne overholde de vejledende grænseværdier for støj og vibrationer?			Hvis »nej« angives overskridelsens omfang og begrundelse for overskridelsen
17. Er projektet omfattet Miljøstyrelsens vejledninger, regler og bekendtgørelser om luftforurening?		X	Hvis »ja« angives navn og nr. på den eller de pågældende vejledninger, regler eller bekendtgørelser. Hvis »nej« gå til pkt. 20. I den gældende miljøgodkendelse er der fastsat vilkår om luftforurening fra virksomheden.
18. Vil anlægsarbejdet kunne overholde de vejledende grænseværdier for luftforurening?			Hvis »Nej« angives overskridelsens omfang og begrundelse for overskridelsen.
19. Vil det samlede projekt, når anlægsarbejdet er udført, kunne overholde de vejledende grænseværdier for luftforurening?			Hvis »Nej« angives overskridelsens omfang og begrundelse for overskridelsen.
20. Vil projektet give anledning til støvgener eller øgede støvgener I anlægsperioden? I driftsfasen?			Hvis »ja« angives omfang og forventet udbredelse.
21. Vil projektet give anledning til lugtgener eller øgede lugtgener I anlægsperioden? I driftsfasen?			Hvis »ja« angives omfang og forventet udbredelse.
22. Vil anlægget som følge af projektet have behov for belysning som i aften og nattetimer vil kunne oplyse naboarealer og omgivelserne I anlægsperioden? I driftsfasen?			Hvis »ja« angives og begrundes omfanget.
23. Er anlægget omfattet af risikobekendtgørelsen, jf. bekendtgørelse om kontrol med risikoen for større uheld med farlige stoffer nr. 372 af 25. april 2016?			
Projektets placering	Ja	Nej	Tekst

24. Kan projektet rummes inden for lokalplanens generelle formål?		Hvis »nej«, angiv hvorfor: Virksomheden afvikles forud for at lokalplanens anvendelsesbestemmelser træder i kraft.
25. Forudsætter projektet dispensation fra gældende bygge- og beskyttelseslinjer?		Hvis »ja« angiv hvilke:
26. Indebærer projektet behov for at begrænse anvendelsen af naboarealer?		
27. Vil projektet kunne udgøre en hindring for anvendelsen af udlagte råstofområder?		Pladsen afvikles inden der indvindes råstoffer på arealet
28. Er projektet tænkt placeret indenfor kystnærhedszonen?		
29. Forudsætter projektet rydning af skov? (skov er et bevokset areal med træer, som danner eller indenfor et rimeligt tidsrum ville danne sluttet skov af højestammede træer, og arealet er større end ½ ha og mere end 20 m bredt.)		
30. Vil projektet være i strid med eller til hinder for realiseringen af en rejst fredningssag?		
31. Afstanden fra projektet i luftlinje til nærmeste beskyttede naturtype i henhold til naturbeskyttelseslovens § 3.		Nærmeste § 3 område er et mose/sø område mod vest. Søen ligger tættest med ca. 20 m fra anlægget. Der er etableret en vold og et bassin, der adskiller anlægget og dets overfladevand fra naturområdet. Naturindholdet i § 3 området er uden naturmæssigt interessante arter. Søen er dog i relativt god stand med hensyn til fauna, men ikke med hensyn til bundflora da, den er stærkt påvirket af næringsstoffer fra træernes bladnedfald og de omliggende marker. Opsamlingsbassinet, som er etableret til opsamling af overfladevand, er tillige omfattet af §3
32. Er der forekomst af beskyttede arter og i givet fald hvilke?		
33. Afstanden fra projektet i luftlinje til nærmeste fredede område.		Det fredede område Kedelsødalen og Langesødalen er beliggende 950 meter syd for anlægget.
34. Afstanden fra projektet i luftlinje til nærmeste internationale naturbeskyttelsesområde (Natura 2000-områder, habitatområder, fuglebeskyttelsesområder og Ramsarområder).		Nærmeste Natura 2000 område er Mølleådalens øvre løb, som ligger 1,5 - 2 km syd for anlægget.
35. Vil projektet medføre påvirkninger af overfladevand eller grundvand, f.eks. i form af udledninger til eller fysiske ændringer af vandområder eller grundvandsforekomster?		Hvis »ja« angives hvilken påvirkning, der er tale om.

36. Er projektet placeret i et område med særlige drikkevandsinteresser?	X	
37. Er projektet placeret i et område med registreret jordforurening?		
38. Er projektet placeret i et område, der i kommuneplanen er udpeget som område med risiko for oversvømmelse.		
39. Er projektet placeret i et område, der, jf. oversvømmelsesloven, er udpeget som risikoområde for oversvømmelse?		
40. Er der andre lignende anlæg eller aktiviteter i området, der sammen med det ansøgte må forventes at kunne medføre en øget samlet påvirkning af miljøet (Kumulative forhold)?		Det ansøgte omfatter videreførelse af et eksisterende anlæg beliggende indenfor et eksisterende råstofgraveområde. En videreførelse af anlægget vil ikke medføre øget påvirkning af miljøet.
41. Vil den forventede miljøpåvirkning kunne berøre nabolande?		
42. En beskrivelse af de tilpasninger, ansøger har foretaget af projektet inden ansøgningen blev indsendt og de påtænkte foranstaltninger med henblik på at undgå, forebygge, begrænse eller kompensere for væsentlige skadelige virkninger for miljøet?		Der er ikke ansøgt om ændringer af anlæggets indretning i forhold til den gældende miljøgodkendelse. Etablerede tiltag med henblik på at imødegå miljøpåvirkninger omfatter bl.a.: Etablering af befæstet plads til oplag og håndtering af have-/parkaffald og kompost, opsamlingsbassin for overfladevand, støjvolde omkring pladsen og befugtning af adgangsveje, plads og miler ved risiko for støvgener.

43. Undertegnede erklærer herved på tro og love rigtigheden af ovenstående oplysninger.

Dato: 6/3-2020 Bygherre/anmelder: 

Vejledning

DGE
MILJØ- OG INGENIØRFIRMA
Literbuen 13, 2740 Skovlunde.
Tlf. nr. 4570103400

Skemaet udfyldes af bygherren eller dennes rådgiver baseret på bygherrens side om projekt sammenholdt med de oplysninger og vejledninger, der henvises til i skemaet. Det forudsættes således, at bygherren eller dennes rådgiver er fortrolig med den miljølovgivning, som projektet omfattes af. Bygherren skal ikke gennem præcise beregninger angive projektets forventede påvirkninger men alene tage stilling til overholdelsen af vejledende grænseværdier og angivne miljøforhold baseret på de oplysninger, der kan hentes på offentlige hjemmesider.

Farverne »rød/gul/grøn« angiver, hvorvidt det pågældende tema kan antages at kunne medføre, at projektet vurderes at kunne påvirke miljøet væsentligt og dermed være VVM-pligtigt. »Rød« angiver en stor sandsynlighed for VVM-pligt og »grøn« en minimal sandsynlighed for VVM-pligt. Hvis feltet er sort, kan spørgsmålet ikke besvares med ja eller nej. VVM-pligten afgøres dog af VVM-myndigheden. I de fleste tilfælde vil kommunen være VVM-myndighed.

Bygherres eller dennes rådgivers udfyldelse af skemaet er omfattet af straffelovens § 161 om strafansvar ved afgivelse af urigtige oplysninger til en offentlig myndighed.